

CÂMARA MUNICIPAL DE INDAIATUBA

PALÁCIO VOTURA

**Rua Humaitá n.º 1167 Centro – PABX (19)
38857700**

CEP.: 13.339-140 – Indaiatuba - SP

*f. 07
20*

Protocolo no. 627/2018 - PROJETO DE RESOLUÇÃO no.
04/2018.

Exmo. Sr. Presidente:

Nos termos do art. 127, do Regimento Interno da Câmara Municipal de Indaiatuba, Resolução nº 0044/08, e na forma da certidão de fls. 06 da D. Secretaria da Câmara, entendemos, S.M.J., que não existe óbice para o recebimento da presente proposição, razão pela qual merece ser recebida, pois que criado o mesmo órgão na Câmara Federal através de Projeto de Resolução, como se depreende das informações em anexo.

É o nosso entendimento, "sub censura superior".

Indaiatuba, 04 de abril de 2018.

José Arnaldo Carotti
Assessor Jurídico

Pro8
2



**COMO CRIAR UMA
PROCURADORIA DA MULHER
NOS ESTADOS E MUNICÍPIOS**

Secretaria da
Mulher

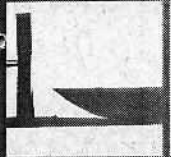


CÂMARA DOS
DEPUTADOS

MULHERES EMPODERAMENTO CO
IGUALDADE PARIDADE MAIS MUL^{HER}
EQUIDADE JUSTIÇA CIDADANIA
SUPERACÃO MATERNIDADE LIBE
EMPODERAMENTO COMBATE À V
PARIDADE MAIS MULHERES NA F
MULHERES EMPODERAMENTO CO
IGUALDADE PARIDADE MAIS MUL
EQUIDADE JUSTIÇA CIDADANIA
SUPERACÃO LIBERDADE MATERA
EMPODERAMENTO COMBATE À V
IGUALDADE PARIDADE MAIS MUL
EQUIDADE JUSTIÇA CIDADANIA
SUPERACÃO MATERNIDADE LIBE
EMPODERAMENTO COMBATE À V
IGUALDADE PARIDADE MAIS MUL

10
MP

DEBATE A VIOLÊNCIA IGUALDADE
MULHERES NA POLÍTICA EMPODERAR
INCLUSÃO RESPEITO INCLUSÃO
IGUALDADE RESPEITO ÀS MULHERES
TOLERÂNCIA IGUALDADE GÊNERO
POLÍTICA INCLUSÃO IGUALDADE
DEBATE À VIOLÊNCIA PARIDADE
MULHERES NA POLÍTICA RESPEITO
INCLUSÃO RESPEITO AMOR PAZ
IGUALDADE RESPEITO ÀS MULHERES
TOLERÂNCIA IGUALDADE MAIS MU
LHERES NA POLÍTICA EMPODERAR
INCLUSÃO RESPEITO INCLUSÃO
IGUALDADE RESPEITO ÀS MULHERES
TOLERÂNCIA IGUALDADE GÊNERO
MULHERES NA POLÍTICA RESPEITO



**CÂMARA DOS
DEPUTADOS**

11
7

Mesa da Câmara dos Deputados
55ª Legislatura – 2ª Sessão Legislativa
2015-2019

Presidente Rodrigo Maia
1º Vice-Presidente **Fábio Ramalho**
2º Vice-Presidente **André Fufuca**
1º Secretário **Giacobo**
2º Secretário **Mariana Carvalho**
3º Secretário **JHC**
4º Secretário **Rômulo Gouveia**

Suplentes de Secretário:
1º Suplente **Dagoberto Nogueira**
2º Suplente **César Halum**
3º Suplente **Pedro Uczai**
4º Suplente **Carlos Manato**

Secretaria da Mulher da Câmara dos Deputados
Procuradora da Mulher **Gorete Pereira**
Coordenadora-Geral dos Direitos da Mulher **Soraya Santos**
Chefe de gabinete: **Lin Israel dos Santos**

Equipe Técnica

Redação e Revisão:

Ana Claudia Oliveira
Danielle Gruneich
Iara Cordeiro
José Jance Marques
Marília Ribas
Valéria Billafan

Projeto Gráfico e diagramação: **José Jance Marques**

Câmara dos Deputados – Anexo IV – subsolo - sala 35
Praça dos Três Poderes - CEP: 70160-900
Brasília/DF
Telefones: (61) 3215-8810/3215-8815
E-mail: secretariadamulher@camara.leg.br

SUMÁRIO

- 06 APRESENTAÇÃO
- 07 INTRODUÇÃO
- 08 O QUE É A PROCURADORIA DA MULHER DA CÂMARA DOS DEPUTADOS?
- 11 QUAIS SÃO AS ATIVIDADES DESENVOLVIDAS PELA PROCURADORIA DA MULHER DA CÂMARA?
- 13 ALGUNS PROJETOS DESENVOLVIDOS PELA PROCURADORIA DA MULHER DA CÂMARA DOS DEPUTADOS
- 14 POR QUÊ CRIAR UMA PROCURADORIA DA MULHER NO LEGISLATIVO LOCAL?
- 18 QUAL É A ESTRUTURA DE UMA PROCURADORIA DA MULHER?
- 19 QUEM PODE SER PROCURADORA DA MULHER?
- 20 COMO É ELEITA E QUAL É A DURAÇÃO DO MANDATO DA PROCURADORA DA MULHER?
- 22 COMO CRIAR UMA PROCURADORIA DA MULHER
- 24 MODELO DE PROJETO DE RESOLUÇÃO

f. 12
p. 7

APRESENTAÇÃO

13
up

A iniciativa de se criar uma procuradoria temática para discutir e alavancar políticas para as mulheres no âmbito do Legislativo é inédita do Parlamento brasileiro.

Criada em 2009 pelo então presidente da Câmara dos Deputados, Michel Temer, a Procuradoria da Mulher da Câmara dos Deputados **tem como objetivo proteger os direitos das mulheres brasileiras, principalmente contra a violência e a discriminação.** Desde a sua criação, **a Procuradoria apoia e incentiva ações que proporcionem uma melhor aplicação da Lei Maria da Penha**, produzida pelo Congresso Nacional e reconhecida mundialmente como um dos instrumentos mais avançados no combate à violência doméstica.

Sabemos que a nossa democracia será mais forte quanto melhor for a representatividade nela refletida. Por isso, outro objetivo importante desta Procuradoria é ampliar a presença de mulheres na política e garantir que as vozes das poucas parlamentares hoje eleitas sejam ouvidas. Infelizmente, apesar de as mulheres serem mais da metade da população e representarem 52% do eleitorado nacional, o índice de representação política de mulheres na Câmara dos Deputados é de apenas 10%. Tal número coloca o Brasil entre os países que apresentam os piores índices de representatividade do mundo, sendo o penúltimo pior entre os nossos vizinhos latino-americanos, à frente apenas do Haiti.

Com o intuito de ampliar a rede de proteção das mulheres em todo o país e promover um espaço de discussão de políticas mais igualitárias e justas, a **Procuradoria da Mulher da Câmara dos Deputados incentiva a criação de procuradorias estaduais e municipais**, pois enxergamos que a atuação mais próxima das cidades e dos estados tornará ainda mais eficientes a fiscalização e a possibilidade de intervir nas políticas públicas.

Antecipadamente agradecemos a todos aqueles que apoiarem esta iniciativa.

Vamos trabalhar juntos para melhorar a vida das mulheres!

Deputada Federal Gorete Pereira
Procuradora da Mulher da Câmara dos Deputados

INTRODUÇÃO

P. 14
7

Este pequeno manual foi elaborado para auxiliar estados e municípios interessados em criar uma procuradoria da mulher no âmbito das suas assembleias legislativas e câmaras municipais.

Para isso, detalhamos o funcionamento e a estrutura da Procuradoria da Mulher da Câmara dos Deputados e apresentamos respostas às principais dúvidas que podem surgir na criação de uma procuradoria nos mesmos moldes no legislativo local, além de um modelo de projeto de resolução que pode ser adaptado à realidade de cada casa legislativa para oficializar a criação do órgão.



f. 15
14

O QUE É A PROCURADORIA DA MULHER DA CÂMARA DOS DEPUTADOS?

f. 16
7

A Procuradoria da Mulher é um órgão institucional criado em 2009 com o objetivo de zelar pela participação mais efetiva das deputadas nos órgãos e nas atividades da Câmara, e também fiscalizar e acompanhar programas do Governo Federal, receber denúncias de discriminação e violência contra a mulher e cooperar com organismos nacionais e internacionais na promoção dos direitos da mulher.

Em julho de 2013, os deputados e deputadas federais aprovaram a criação da Secretaria da Mulher, por meio da Resolução nº 31/2013. Essa estrutura uniu a Procuradoria da Mulher e a Coordenadoria dos Direitos da Mulher, a qual representa a Bancada Feminina.

Além disso, a Resolução alterou o Regimento Interno da Câmara dos Deputados para que a Procuradoria fosse constituída de uma procuradora da mulher e de três procuradoras adjuntas. No biênio 2017/2018, ocupam esses cargos na Câmara Federal as seguintes parlamentares:

PROCURADORAS

P. 17
4



Dep. Gorete Pereira (PR-CE)
Procuradora da Mulher



Dep. Luana Costa (PSB-MA)
1ª Procuradora Adjunta



Dep. Jô Moraes (PCdoB-MG)
2ª Procuradora Adjunta



Dep. Raquel Muniz (PSD-MG)
3ª Procuradora Adjunta

QUAIS SÃO AS ATIVIDADES DESENVOLVIDAS PELA PROCURADORIA DA MULHER DA CÂMARA?

São muitas as atividades desenvolvidas pela Procuradoria da Mulher da Câmara dos Deputados e todas elas podem ser replicadas ou ampliadas por meio da atuação descentralizada nos legislativos locais.

Além das tarefas habituais, a Procuradoria também realiza seminários periódicos voltados à discussão de temas de interesse das mulheres, audiências públicas, debates, encontros com autoridades dos poderes Executivo e Judiciário, cursos de formação, exposições e atividades alusivas ao Dia Internacional da Mulher, ao Outubro Rosa, aos 16 dias de Ativismo pelo Fim da Violência contra as Mulheres, entre outros.

Conheça a seguir algumas dessas atividades e projetos:

ATIVIDADES DESENVOLVIDAS

f19
2

.....

CURSO À DISTÂNCIA

A Procuradoria da Mulher da Câmara dos Deputados, em parceria com o Banco Mundial e o Núcleo de Estudos Interdisciplinares sobre a Mulher, da Universidade Federal da Bahia, disponibiliza gratuitamente a toda a sociedade o curso à distância Gênero e Atuação Legislativa. O curso, que tem carga horária de 50 horas/aula e dispensa tutoria, foi desenvolvido com o objetivo de sensibilizar e capacitar os atores políticos para os temas de gênero e direitos das mulheres, bem como de alertar sobre os impactos que as desigualdades entre mulheres e homens podem ter sobre as políticas públicas. Para cursá-lo, basta cadastrar-se na plataforma de educação à distância da Câmara dos Deputados: www.camara.leg.br/ead.

.....

PROJETO PROCURADORIA DA MULHER ITINERANTE

Neste projeto, a Procuradora da Mulher, acompanhada de uma equipe técnica, vai até as assembleias legislativas com o objetivo de incentivar a criação de procuradorias locais, nos estados e municípios. Durante as visitas, parlamentares e funcionários do legislativo local recebem breve capacitação para entender o funcionamento e os passos para criação de uma procuradoria da mulher. Além disso, aproveita-se a visita para conhecer e ampliar localmente os avanços obtidos a partir da aplicação dos serviços previstos na Lei nº 11.340, de 2006 (Lei Maria da Penha): a Procuradoria consulta os órgãos públicos responsáveis para obtenção de dados sobre a aplicação da Lei e identifica as principais dificuldades para a implementação desses serviços, bem como de outros projetos de interesse da mulher em operação no estado.



Uma das fotografias vencedoras da 5ª edição do Concurso Lei Maria da Penha (2016/2017).

CONCURSOS CULTURAIS

Desde 2012, a Procuradoria da Mulher da Câmara, em parceria com o Banco Mundial e com a Procuradoria Especial da Mulher do Senado, realiza concursos culturais sobre a Lei Maria da Penha, que têm como objetivo disseminar o conteúdo da Lei a vários tipos de públicos, em especial aos jovens e estudantes. Em cinco edições, o Concurso Lei Maria da Penha já premiou criações artísticas e tecnológicas em diversos formatos: documentários, aplicativos, canções, fotografias.

RECEBIMENTO DE DENÚNCIAS

A Procuradoria da Mulher da Câmara conta com uma equipe de assessoria jurídica habilitada para o recebimento de denúncias de casos de violência contra a mulher. Essa equipe recebe e orienta às vítimas quanto aos procedimentos que devem ser adotados em cada caso, bem como no registro e no acompanhamento das denúncias em sua tramitação pelos órgãos competentes. Trata-se de recurso complementar de enfrentamento à violência que, em vários casos, foi responsável pela aceleração de trâmites judiciais em curso, entre outros ganhos.

21
M

**POR QUE
CRIAR UMA
PROCURADORIA
DA MULHER
NO LEGISLATIVO
LOCAL?**

f. 22
70

As procuradorias são primordialmente órgãos que atuam no combate à violência e à discriminação contra as mulheres, qualificando os debates de gênero nos parlamentos e recebendo e encaminhando aos órgãos competentes as denúncias e os anseios da população. Ter mais procuradorias criadas significa ampliar o alcance desse trabalho, que poderá ser feito em rede, com mais eficácia e agilidade (vide infográfico nas páginas seguintes).

Apesar de haver uma maior ocupação dos espaços institucionais pelas mulheres, a cena política continua predominantemente masculina. A criação de uma procuradoria da mulher nos estados e municípios busca primordialmente garantir maior representatividade, visibilidade e destaque às mulheres na política, já que só teremos uma representação mais igualitária se investirmos nas políticas de gênero e no fortalecimento dos papéis do Legislativo de debater, legislar e fiscalizar a atuação governamental em prol das mulheres, em todos os entes federativos.

Os seguintes estados já criaram procuradorias em suas assembleias: Ceará, Maranhão, Paraná, Rio Grande do Sul, Roraima e São Paulo. O Distrito Federal também já possui uma procuradoria da mulher em sua Câmara Legislativa. Algumas câmaras municipais também já criaram suas procuradorias ou têm projetos tramitando para esse fim.

MINISTÉRIOS

de violação de direitos da mulher ou doméstica, tanto o Ministério da Justiça Secretária de Políticas para as Mulheres ados a acompanhar o caso. Outros s também podem ser notificados, como o s Humanos ou o de Relações Exteriores.

ATUAÇÃO EM REDE PARA O ENCAMINHAMENTO DAS DENÚNCIAS RECEBIDAS

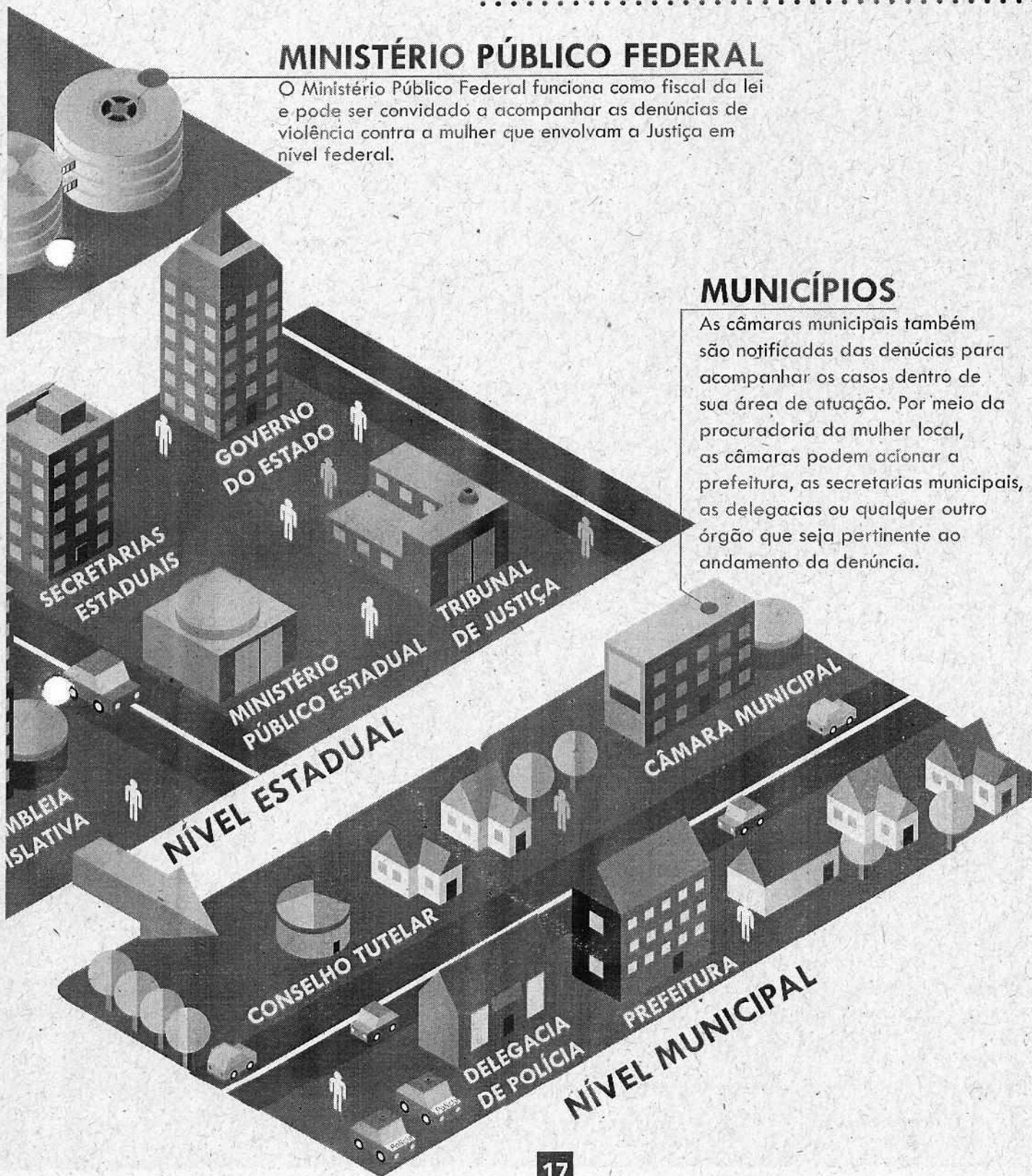
Atuando localmente, as procuradorias potencializarão o trabalho de encaminhamento de denúncias que já é realizado em âmbito federal pela Procuradoria da Câmara dos Deputados, formando uma rede nacional de defesa e fortalecimento dos direitos das mulheres.

MINISTÉRIO PÚBLICO FEDERAL

O Ministério Público Federal funciona como fiscal da lei e pode ser convidado a acompanhar as denúncias de violência contra a mulher que envolvam a Justiça em nível federal.

MUNICÍPIOS

As câmaras municipais também são notificadas das denúncias para acompanhar os casos dentro de sua área de atuação. Por meio da procuradoria da mulher local, as câmaras podem acionar a prefeitura, as secretarias municipais, as delegacias ou qualquer outro órgão que seja pertinente ao andamento da denúncia.



p. 25
p

QUAL É A ESTRUTURA DE UMA PROCURADORIA DA MULHER?

Cada casa legislativa tem autonomia para definir a estrutura que comporá a sua procuradoria, mas recomenda-se que ela tenha uma procuradora da mulher e, no mínimo, uma procuradora adjunta, que substituirá a titular em suas ausências e impedimentos. Recomenda-se também que a procuradoria disponha de espaço físico adequado para o recebimento de denúncias, em local que garanta privacidade às denunciadas. Na Câmara dos Deputados, a estrutura da Procuradoria é composta por uma procuradora da mulher e de três procuradoras adjuntas, cada uma pertencente a um partido diferente.

f. 26
7

QUEM PODE SER PROCURADORA DA MULHER?

A procuradora da mulher deverá ser uma das parlamentares eleitas da assembleia legislativa ou da câmara municipal que está criando o órgão.

No caso de haver poucas ou nenhuma mulher parlamentar eleita no município, duas ou mais localidades podem se juntar para criar uma procuradoria regional da mulher, que terá as mesmas atribuições de uma procuradoria regular, respeitando na sua composição, tanto quanto possível, a diversidade dos municípios que representa.

f. 27
24

COMO É ELEITA E QUAL É A DURAÇÃO DO MANDATO DA PROCURADORA DA MULHER?

f 28
7

Na Câmara dos Deputados, a Procuradora da Mulher é eleita com suas procuradoras adjuntas em votação da qual participam todas as deputadas, no começo da primeira e da terceira sessões legislativas, seguindo o mesmo rito da eleição da Mesa Diretora da Casa.

Nas casas legislativas municipais e estaduais há a possibilidade de se replicar o processo eletivo realizado na Câmara Federal ou mesmo definir-se por resolução que as procuradoras serão designadas por ato do presidente da respectiva casa.

O ideal é que o mandato da procuradora da mulher acompanhe o tempo de mandato do presidente da casa. Na Câmara dos Deputados, o mandato é de dois anos.

f. 29
7

COMO CRIAR UMA PROCURADORIA DA MULHER?

f. 30
7

A procuradoria da mulher deve ser criada por meio de projeto de resolução, que é o tipo de proposição adequado para regular os assuntos internos de uma casa legislativa.

O ideal é que o projeto que criará a procuradoria seja articulado e apoiado por toda a bancada feminina da casa legislativa, além de ser apresentado por uma parlamentar que se identifique com a temática feminina e com os propósitos do novo órgão. Se for consenso, a autora da proposta poderá ser também a primeira procuradora.

Após aprovado o projeto de resolução que cria a procuradoria, a casa deve definir a estrutura física e de pessoal da procuradoria, de acordo com a demanda de trabalhos cada casa legislativa.

f. 31
7

MODELO DE PROJETO DE RESOLUÇÃO

f. 32
7

Apresentamos a seguir um modelo de projeto de resolução que pode ser utilizado pelas câmaras e assembleias como referência para a criação de suas procuradorias. Trata-se de modelo exemplificativo para o projeto que será elaborado conforme as regras constantes de cada regimento interno.

As assembleias legislativas que já criaram suas procuradorias também poderão replicar seu trabalho nos municípios.

f 33
14

PROJETO DE RESOLUÇÃO Nº __/____

Dispõe sobre a criação da Procuradoria da Mulher no âmbito da Assembleia Legislativa/Câmara Municipal, do Estado/Município de/o _____ e dá outras providências.

Faço saber que a Assembleia Legislativa/Câmara Municipal do Estado/Município de/o aprovou a seguinte resolução:

Art. 1º. A Procuradoria da Mulher não terá vinculação com nenhum outro órgão desta Casa, sendo órgão independente, formado por Procuradoras Deputadas/Vereadoras, que contará com o suporte técnico de toda a estrutura da Assembleia/Câmara.

Art. 2º. A Procuradoria da Mulher será constituída de 01 (uma) Procuradora da Mulher e de __ (____) Procuradoras Adjuntas, designadas pelo Presidente da Assembleia Legislativa/Câmara Municipal/eleitas pela bancada feminina da Assembleia Legislativa/Câmara Municipal, a cada __ (____) anos, no início da Legislatura.

§ 1º. As Procuradoras Adjuntas terão a designação de Primeira, Segunda e Terceira e, nessa ordem, substituirão a Procuradora Especial da Mulher em seus impedimentos e colaborarão no cumprimento das atribuições da procuradoria

§ 2º. Os mandatos da Procuradoria da Mulher acompanharão a periodicidade da eleição da Mesa Diretora.

Art. 3º. Compete à Procuradoria da Mulher zelar pela participação mais efetiva das Deputadas nos órgãos e nas atividades da Assembleia e ainda:

f. 34
γ

I - receber, examinar e encaminhar aos órgãos competentes denúncias de violências e discriminação contra a mulher;

II - fiscalizar e acompanhar a execução de programas do governo estadual, que visem à promoção da igualdade de gênero, assim como a implementação de campanhas educativas e antidiscriminatórias de âmbito estadual;

III - cooperar com organismos nacionais e internacionais, públicos e privados, voltados à implementação de políticas para as mulheres;

IV - promover pesquisas, seminários, palestras e estudos sobre violência e discriminação contra a mulher, bem como acerca de seu déficit de representação na política, inclusive para fins de divulgação pública e fornecimento de subsídio às Comissões da Assembleia.

Art. 4º. Toda iniciativa provocada ou implementada pela Procuradoria da Mulher terá ampla divulgação pelo órgão de comunicação da Assembleia/Câmara.

Art. 5º. A suplente de deputada/vereadora que assumir o mandato em caráter provisório não poderá ser escolhido(a) para Procuradora da Mulher ou Procuradora Adjunta.

Art. 6º. A presente Resolução entra em vigor na data de sua publicação, com a nomeação imediata das procuradoras.

Local e data

Deputado(a)/Vereador(a)

Como criar uma Procuradoria da Mulher no Legislativo Local?

f. 35
r

- **Por que criar uma Procuradoria da Mulher no legislativo local?**

Apesar de as mulheres terem conquistado espaço em muitas áreas, a cena política continua predominantemente masculina. A criação de uma procuradoria da Mulher nos estados e municípios busca primordialmente garantir maior representatividade, visibilidade e destaque às mulheres na política. Além disso, pretende combater a violência e a discriminação contra as mulheres em nossa sociedade, qualificar os debates de gênero nos parlamentos, e receber e encaminhar aos órgãos competentes as denúncias e anseios da população.

A Procuradoria da Mulher da Câmara dos Deputados, criada em 21 de maio de 2009 pela Resolução nº 10, é uma iniciativa inédita do Parlamento brasileiro, que atualmente serve de exemplo para outros parlamentos.

É preciso destacar a importância da representatividade feminina na política nacional, pois só seremos um país com uma representação que condiga com a realidade da nossa sociedade se investirmos nas políticas de gênero e no fortalecimento dos papéis do Legislativo de debater, legislar e fiscalizar.

- **Quem pode ser Procuradora da Mulher?**

A Procuradora da Mulher deverá ser uma das parlamentares da casa legislativa. Sugere-se que o projeto de resolução que crie a Procuradoria da Mulher seja articulado e apoiado por toda a bancada feminina da Casa e que a apresentação do projeto seja feita por uma parlamentar que se identifique com a temática de gênero e com os propósitos da procuradoria. Se for consenso, a autora da proposta será também a primeira procuradora.

No caso de não haver nenhuma mulher parlamentar eleita na câmara ou assembleia, um deputado poderá ser o proponente do projeto e, inclusive, ocupar os cargos de procurador especial da mulher e de procurador adjunto.

- **Qual o mandato da Procuradora da Mulher?**

A procuradoria da Mulher deverá acompanhar o tempo de mandato do presidente da Casa. Na Câmara dos Deputados, o mandato é de dois anos.