



# CÂMARA MUNICIPAL DE INDAIATUBA



## PALÁCIO VOTURA

Rua Humaitá, 1167 Centro – PABX: (19) 3885-7700.  
CEP: 13.339-140 – Indaiatuba - SP

### INDICAÇÃO 2020

**INDICO**, nos termos regimentais, após ouvida a Douta Casa, ao Exmo. Sr. Prefeito Municipal, providências junto a Secretaria *DE ENGENHARIA E AO DEPARTAMENTO DE TRANSITO, PARA QUE SEJA FEITO UM ESTUDO COM A FINALIDADE DE ELABORAR UMA SOLUÇÃO REFERENTE A TRAVESSIA DE PEDESTRES ENCIMA DA PONTE QUE PASSA ACIMA DA LINHA FERREA LOCALIDA NA AVENIDA CORONEL ANTÔNIO ESTANISLAU DO AMARAL, PROXIMO AO CONDÔMINIO RESIDENCIAL VILLAGE AZALÉIA, INDAIATUBA/SP.*

### JUSTIFICATIVA

Na atualidade a Avenida Coronel Antônio Estanislau do Amaral, está passando por reestruturação com a duplicação do local, sabemos que a referida via é local de movimentação intensa e se trata de uma expressa rápida.



Para que o resultado final da reestruturação seja satisfatório, temos que discutir os pontos que podem trazer problemas aos usuários, sejam condutores de veículos automotores ou pedestres, dessa forma garantindo a finalidade de toda obra pública.



# **CÂMARA MUNICIPAL DE INDAIATUBA**

PROT-CMI 2793/2020  
04/12/2020 - 10:11  
ND 1896/2020

## **PALÁCIO VOTURA**

**Rua Humaitá, 1167 Centro – PABX: (19) 3885-7700.  
CEP: 13.339-140 – Indaiatuba - SP**

Assim sendo, a presente indicação vem apresentar um ponto que de plano precisa ser melhorado, o pontilhão apontado acima não conta com uma passagem de pedestre segura, conforme apresentado no registro em anexo;



Observamos que em uma das faces contamos com uma faixa estreita de calçamento e na outra face do local que também deveria ter uma calçada, não temos nada, pois está instalado um tubo que ocupa o referido espaço.





# **CÂMARA MUNICIPAL DE INDAIATUBA**

PROT-CMI 2793/2020  
04/12/2020 - 10:11  
IND 1896/2020

## **PALÁCIO VOTURA**

**Rua Humaitá, 1167 Centro – PABX: (19) 3885-7700.  
CEP: 13.339-140 – Indaiatuba - SP**



Apesar de um lado ter um mínimo de passagem, podemos afirmar que não há nenhuma segurança aos trausentes, onde devemos levar em consideração que se trata de região com vários comércios e também ser uma via única que dá acesso a bairros e condomínios indaiatubanos.

Para melhor entendermos, bem no início do pontilhão sentido centro bairro, há um condomínio residencial Village Azaléia, atravessando a ponte logo abaixo tem dois postos de gasolina e comércios variados como, padaria, mercearia, casa de ração, etc. Locais esses que muitos dos moradores vão efetuar suas compras, caminhando ou de bicicletas, também precisamos abordar ao tema que entre os usuários há pessoas com mobilidade reduzida, que é o caso de gestantes, crianças, pessoas idosas, pessoas com deficiência, etc.



# CÂMARA MUNICIPAL DE INDAIATUBA

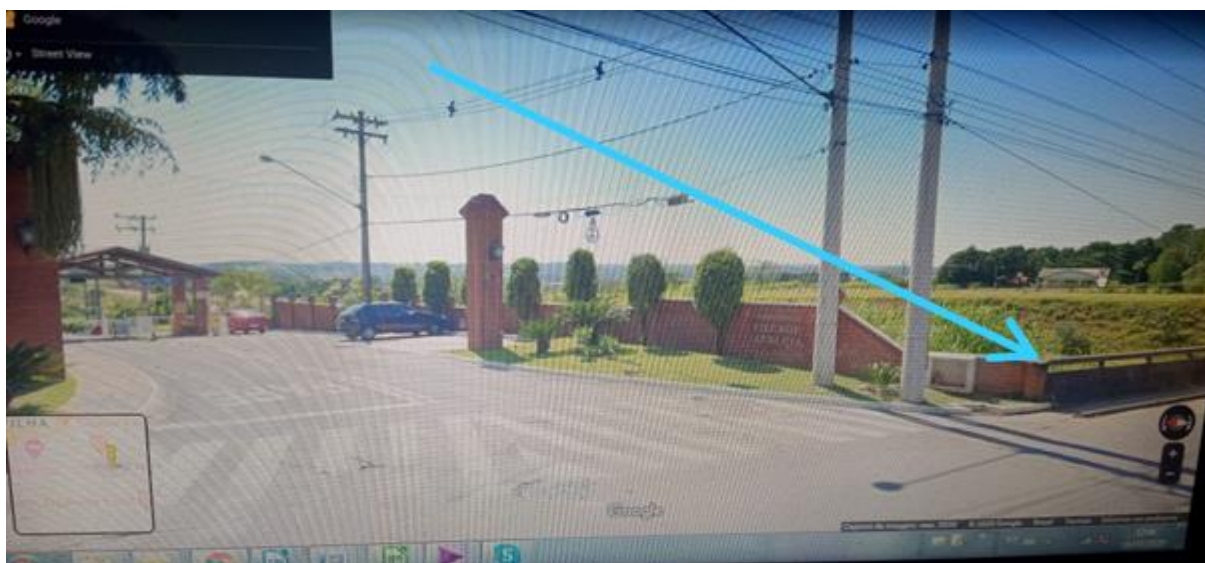
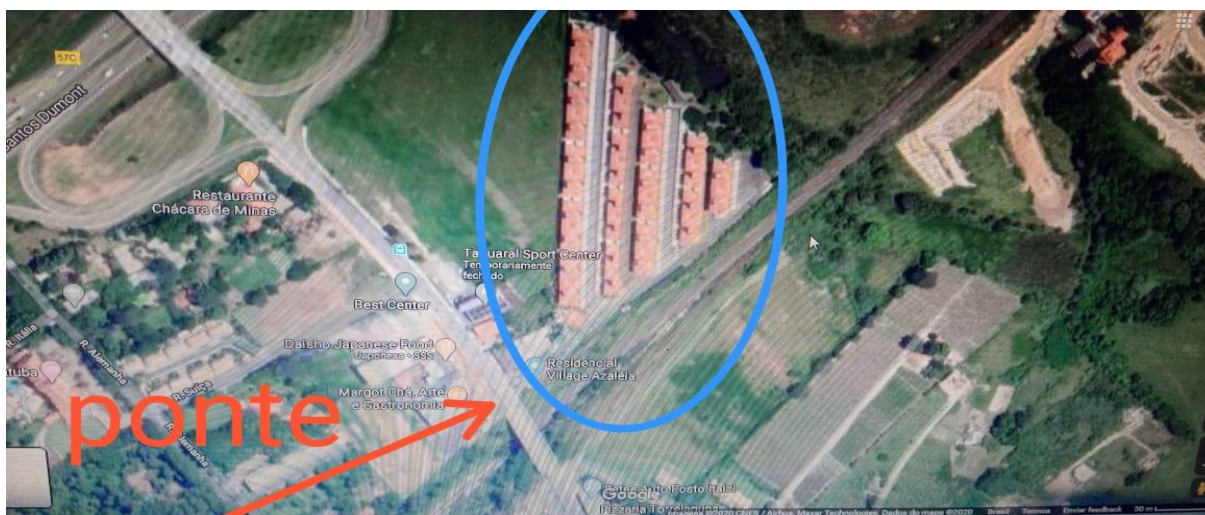
PROT-CMI 2793/2020  
04/12/2020 - 10:11  
IND 1896/2020

## PALÁCIO VOTURA

Rua Humaitá, 1167 Centro – PABX: (19) 3885-7700.  
CEP: 13.339-140 – Indaiatuba - SP

Nesses termos, pedimos a atenção devida a seriedade do assunto apresentado, suplicamos que o departamento de trânsito valendo de suas prerrogativas analise os fatos aqui apresentados e em parceria com nosso departamento de engenharia estude e aplique uma saída satisfatória com o propósito de alcançar aos cidadãos indaiatubanos de forma em geral, principalmente aos moradores do local especificado.

Esperamos que a presente guereada, seja vista como uma ferramenta a auxiliar a ótima gestão feita pelo digníssimo chefe do executivo, Nilson Alcides Gaspar ao qual esticamos os cumprimentos a todas as secretarias que fazem parte desse time.





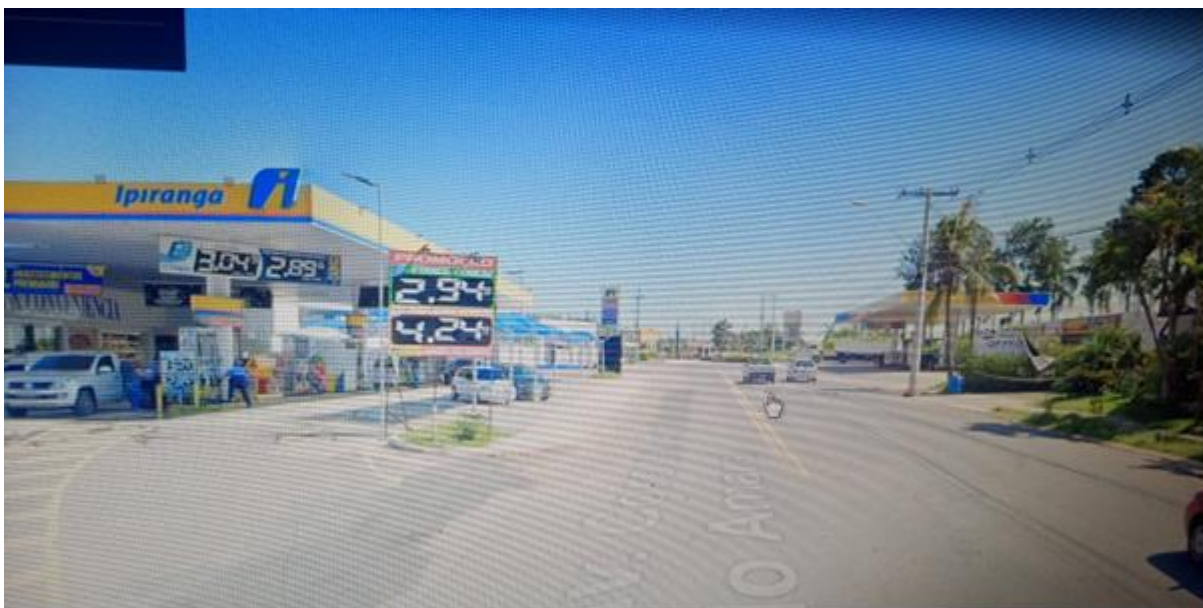


# **CÂMARA MUNICIPAL DE INDAIATUBA**

PROT-CMI 2793/2020  
04/12/2020 - 10:11  
ND 1896/2020

**PALÁCIO VOTURA**

**Rua Humaitá, 1167 Centro – PABX: (19) 3885-7700.  
CEP: 13.339-140 – Indaiatuba - SP**




Para finalizar, conforme acima explanado estamos passando por reestruturação, e esse seria o momento ideal de apontarmos e na melhor das saídas tentar resolver um problema grave anunciado, pois uma preventiva traz menos problemas que uma corretiva, no caso em tela pode vir acompanhado de um sinistro.

Dessa forma é de extrema importância a satisfação da presente reivindicação com o início do estudo e sua consequente efetivação.

Certo da compreensão de V. Exa. E dada a relevância da matéria, aguardo atendimento à presente sugestão.

Plenário Joab Pucinelli, aos 04 de dezembro de 2020

Atenciosamente,

  
**JOÃO DE SOUZA NETO**  
**JANUBA DA BANCA**  
Vereador